

**VIEŠOJI ĮSTAIGA TAURAGĖS RAJONO PIRMINĖS SVEIKATOS
PRIEŽIŪROS CENTRAS**

2015 METŲ VEIKLOS ATASKAITA



Tauragė
2016 m.

TURINYS

ĮSTAIGOS TIKSLAI IR UŽDAVINIAI	3
I. VEIKLOS APRAŠYMAS	5
1.1. VIDAUS STRUKTŪRA	5
1.2. DUOMENYS APIE PERSONALĄ	5
II. TEIKIAMŲ ASMENS SVEIKATOS PRIEŽIŪROS PASLAUGŲ ANALIZĖ	7
2.1. TEIKIAMOS PASLAUGOS.....	7
2.2. PRISIRAŠIUSIŲJŲ PACIENTŲ SKAIČIUS	8
2.3. APSILANKYMŲ ANALIZĖ 2013-2014 M.....	9
2.4. SKATINAMOSIOS IR PREVENCINĖS PASLAUGOS	10
2.5. DANTŲ PROTEZAVIMO PASLAUGOS.....	16
2.6. PROFILAKTINIAI SVEIKATOS PATIKRINIMAI	16
2.7. SERGAMUMAS	16
2.8. IMUNOPROFILAKTINĖS PASLAUGOS.....	17
2.9. DIENOS STACIONARO PASLAUGOS	17
2.10. GREITOSIOS MEDICINOS PAGALBOS SKYRIAUS VEIKLA	17
2.11. ĮSTAIGOS GERŲ DARBO REZULTATŲ RODIKLIAI.....	18
2.12. INFRASTRUKTŪROS POKYČIAI.....	19
III. INFORMACINIŲ TECHNOLOGIJŲ DIEGIMO IR PLĖTROS LYGIS 2015 M. ...	19
IV. KORUPCIJOS PREVENCIJA	20
V. SIEKTINŲ VEIKLOS UŽDUOČIŲ ĮGYVENDINIMAS	21
V. FINANSINĖ ANALIZĖ	24

ĮSTAIGOS TIKSLAI IR UŽDAVINIAI

VšĮ Tauragės rajono PSPC įsteigta 1997-10-01. Tai pirminio lygio (šeimos gydytojo, vaikų ligų gydytojo, vidaus ligų gydytojo, gyd. akušerio - ginekologo, gyd. chirurgo, gyd. psichiatro) sveikatos priežiūros paslaugas, greitosios medicinos paslaugas, dienos stacionaro (vaikų raidos sutrikimų ankstyvosios reabilitacijos, suaugusiųjų psichiatrijos) paslaugas teikianti įstaiga.

Įstaigos kokybės politika – saugi, į paciento poreikius orientuota, tinkama, veiksminga, efektyvi, laiku suteikiama ir prieinama sveikatos priežiūra, atitinkanti šiuolaikinio medicinos mokslo ir praktikos pasiekimus.

Įstaigos tikslai:

1. Siekti geriausio galutinio poveikio paciento sveikatai, minimalios rizikos bei maksimalios naudos pacientui.
2. Orientuoti sveikatos priežiūrą į paciento poreikius ir lūkesčius.
3. Nuolat kelti personalo kvalifikaciją ir profesionalumą.
4. Užtikrinti darbuotojų ir pacientų bendravimą, ir bendradarbiavimą lygiaverte partnerystėje ir abipuse pagarba pagrįstais principais.

Įstaigos uždaviniai:

1. Teikti pacientams pakankamą ir išsamią informaciją apie įstaigoje teikiamas sveikatos priežiūros paslaugas.
2. Suteikti galimybę pasirinkti šeimos (vidaus ligų, vaikų ligų) gydytoją ar kitą pirminės sveikatos priežiūros specialistą.
3. Šalinti visas kliūtis, trukdančias pacientams gauti savalaikes ir kokybiškas sveikatos priežiūros paslaugas.
4. Teikti efektyvias, saugias ir veiksmingas sveikatos priežiūros paslaugas (diagnostikos, gydymo, slaugos ir kt.) savo kompetencijos ir galimybių ribose, o esant medicininėms indikacijoms ir neaiškiais atvejais, siųsti pacientus konsultuotis, hospitalizuoti, tirti ir kitoms sveikatos priežiūroms paslaugoms gauti.

5. Informuoti pacientą apie jo sveikatos būklę, ligos diagnozę, gydymo galimybes bei riziką, laukiamus rezultatus.
6. Analizuoti galimybę įdiegti naujausias sveikatos priežiūros technologijas, racionaliai naudojant turimus išteklius.
7. Apibendrinti ir analizuoti pacientų pasiūlymus, prašymus, skundus dėl sveikatos priežiūros.

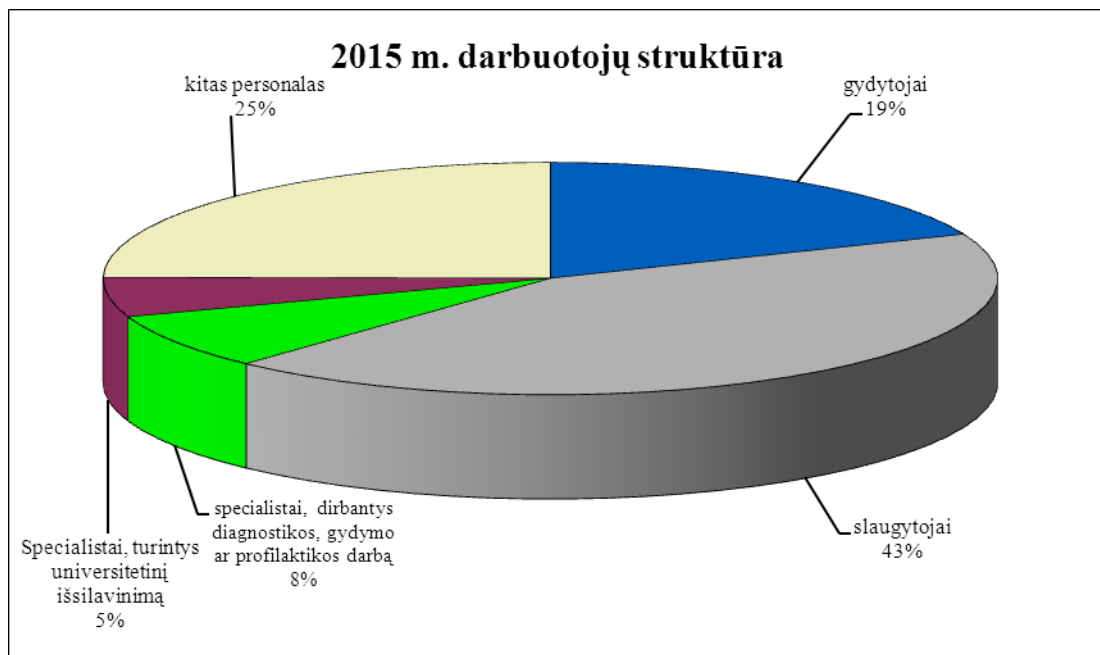
I. VEIKLOS APRAŠYMAS

1.1. VIDAUS STRUKTŪRA

VšĮ Tauragės rajono PSPC yra šie padaliniai: terapijos, vaikų ligų, akušerijos-ginekologijos, odontologijos, chirurgijos, registratūros, greitosios medicinos pagalbos, psichikos sveikatos centras, ūkio dalis, psichikos dienos stacionaras, vaikų raidos ankstyvosios reabilitacijos tarnyba, Gaurės ambulatorija, Žygaičių ambulatorija bei 18 kaimo medicinos punktų.

1.2. DUOMENYS APIE PERSONALĄ

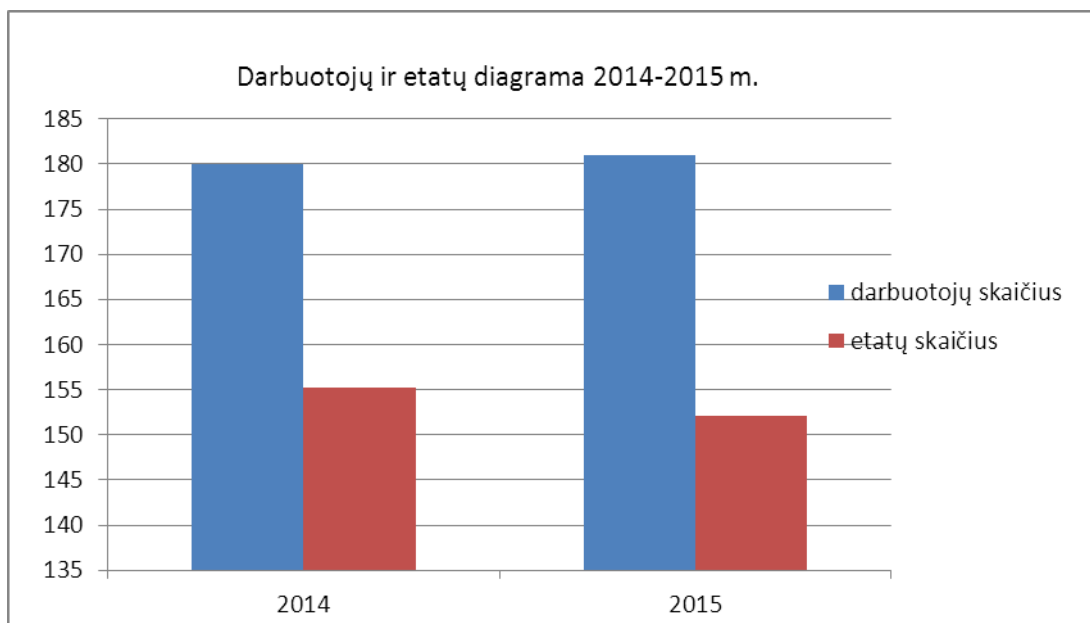
VšĮ Tauragės rajono PSPC 2015 m. gruodžio 31 d. dirbo 181 darbuotojas, iš jų 34 gydytojai, 78 slaugytojos. Patvirtinta 160,375 etato, užimtų etatų skaičius - 152,125.



Darbuotojų ir užimtų etatų skaičiaus dinamika 2014-2015 m.

Eil.Nr.	Pareigybių /specialybių pavadinimai	Fizinių asmenų skaičius 2015 m.	Užimtų etatų skaičius 2015 m.	Fizinių asmenų skaičius 2014 m.	Užimtų etatų skaičius 2014 m.
1.	Gydytojai iš viso, iš jų	34	28,875	35	29,875
1.1.	Vaikų ligų gydytojai	6	6,0	6	6,5
1.2.	Šeimos gydytojai	11	10,125	11	10,625
1.3.	Vidaus ligų gydytojai	1	0,75	1	0,75
1.4.	Odontologai	9	5,75	9	5,875
1.5.	Akušeriai-ginekologai	2	2,25	2	2,25
1.6.	Chirurgai	3	1,0	3	1,0
1.7.	Psichiatrai	2	2,5	3	2,5
1.8.	Medicinos gydytojas				0,375
1.9.	Šeimos gydytojas profilaktiniams patikrinimams		0,5		
2.	Slaugytojos iš viso, iš jų	78	67,125	76	68
2.1.	Bendruomenės slaugytoja	34	27,5	33	28,125
2.2.	Bendrosios praktikos slaugytoja	12	10,875	13	10,625
2.3.	Odontologo padėjėja	7	5,625	6	5,625
2.4.	Psichikos sveikatos slaugytojos	4	4	4	4
2.5.	Akušerė	1	1,125	1	1,125
2.6.	GMP slaugytoja	20	18	19	18,25
3.	Specialistai, dirbantys diagnostikos, gydymo ar profilaktikos darbą iš viso, iš jų	14	8,5	13	8,625
3.1.	Kineziterapeutai	2	0,75	2	0,75
3.2.	Medicinos psichologai	3	2,25	3	2,25
3.3.	Socialiniai darbuotojai	5	3,875	5	4,00
3.4.	Burnos higienistė	2	0,875	1	0,875
3.5.	Logopedė	1	0,5	1	0,5
3.6.	Psichoterapeutė	1	0,25	1	0,25
4.	Specialistai, turintys universitetinį išsilavinimą	10	9,5	9	8,25
5.	Kitas personalas	45	38,125	47	40,50
	Iš viso	181	152,125	180	155,25

Vertinant darbuotojų ir užimtų etatų skaičiaus dinamiką 2014-2015 m., reikšmingų pokyčių nebuvo.



2015 m. darbuotojų kaitos rodiklis 3,31% (2014 m. -7,7 % kaitos rodiklis).

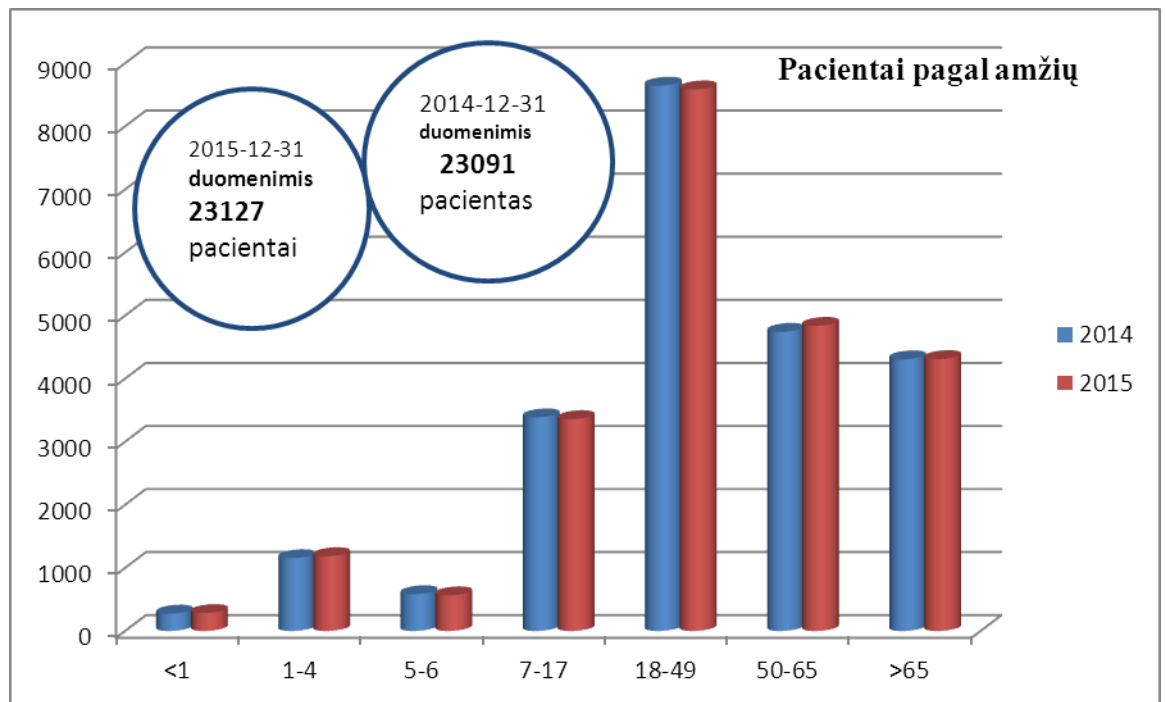
II. TEIKIAMŲ ASMENS SVEIKATOS PRIEŽIŪROS PASLAUGŲ ANALIZĖ

2.1. VŠĮ TAURAGĖS RAJONO PSPC TEIKIAMOS ŠIOS PASLAUGOS:

1. Šeimos medicinos (šeimos gydytojo, vidaus ligų gydytojo, vaikų ligų gydytojo, gydytojo akušerio – ginekologo, gydytojo chirurgo);
2. Psichikos sveikatos priežiūros (gydytojo psichiatro, medicinos psichologo, socialinio darbuotojo);
3. Odontologijos (gydytojo odontologo, burnos higienisto);
4. Greitosios medicinos pagalbos;
5. Slaugos (bendruomenės slaugytojo, bendrosios praktikos slaugytojo, vaikų slaugytojo, psichikos sveikatos slaugytojo, akušerio, gydytojo odontologo padėjėjo);
6. Dantų protezavimo;
7. Vaikų raidos sutrikimų intensyviosios reabilitacijos (vaikų ligų gydytojo – socialinio pediatro, medicinos psichologo, logoterapeuto, kineziterapeuto, socialinio darbuotojo);
8. Psichikos sveikatos dienos stacionaro (gydytojo psichiatro psichoterapeuto, medicinos psichologo, socialinio darbuotojo).

2.2. PRISIRAŠIUSIŲJŲ PACIENTŲ SKAIČIUS

Prie VšĮ Tauragės rajono 2015 m. gruodžio 31 d. duomenimis prie įstaigos buvo prisirašę 23127 pacientai, iš jų 17733 suaugusieji ir 5394 vaikai. 2014 m. gruodžio 31 d. duomenimis buvo prisirašę 23091 pacientai, iš jų 17693 suaugusieji ir 5398 vaikai. Per metus prisirašusių pacientų skaičius padidėjo 36 pacientais.



Prisirašusiųjų pacientų skaičiaus dinamika 2014-2015 m.

Metai	Iš viso	Suaugusių pacientų skaičius	Vaikų skaičius	Mirusiųjų skaičius	Nedraustų pacientų skaičius
2014	23 091	17 693	5 398	306	2770
2015	23 127	17 733	5 394	331	2448
Pokytis	+36	+40	-4	+25	-322

Vertinant pacientų skaičiaus dinamiką 2014-2015 metais, kasmet mažėja vaikų skaičius ir didėja mirusių pacientų skaičius.

2015 metais sumažėjo nedraustų Privalomuoju sveikatos draudimu pacientų skaičius.

Pirminė ambulatorinė psichikos sveikatos priežiūra teikiama visiems Tauragės rajono gyventojams (41236 gyventojams).

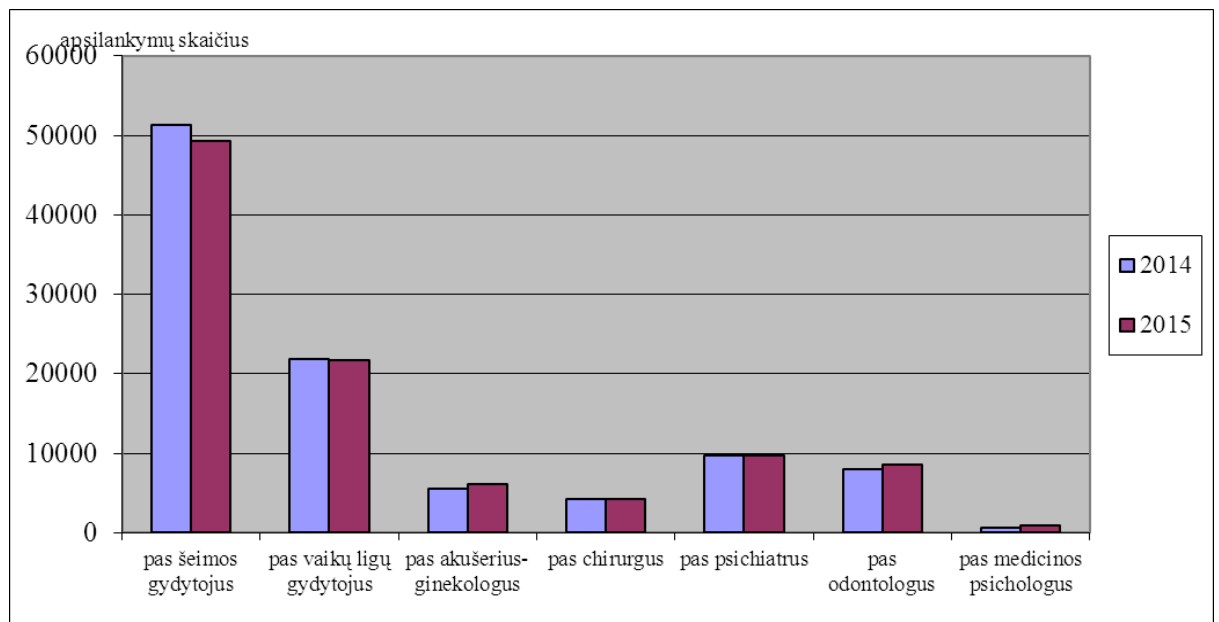
2.3. APSILANKYMŲ ANALIZĖ 2014-2015 M.

Pateikiame apsilankymų pas gydytojus dinamiką 2014-2015 m.

	2015 m.	2014 m.
Iš viso apsilankymų skaičius, iš jų:	100 589	101 259
pas šeimos gydytojus	49 261	51 276
pas vaikų ligų gydytojus	21 739	21 909
pas akušerius-ginekologus	6 191	5 534
pas chirurgus	4 198	4 186
pas psichiatrus	9 699	9 695
pas odontologus	8 596	7 954
pas medicinos psichologus	905	705

2015 m. bendras apsilankymų skaičius pas gydytojus išliko panašus: 1000 gyventojų registruota 4349 apsilankymų (2014 m. 1000 gyventojų registruota - 4385 apsilankymai).

2015 m. pacientų apsilankymų skaičius pas šeimos gydytojus, vaikų ligų gydytojus, gydytojus chirurgus, gydytojus psichiatrus reikšmingai nesiskyrė lyginant su 2014 m. Išaugo pacientų apsilankymų skaičius pas gydytojus akušerius-ginekologus. Taip pat daugiau apsilankymų registruota pas gydytojus odontologus ir medicinos psichologus, nes medicininės paslaugas pradėjome teikti Dr. Jono Basanavičiaus karo medicinos tarnybai.



Per vieną darbo dieną įstaigoje užregistruoti 399 apsilankymai, 2014 m. – 401.

2015 m. įstaigoje lankėsi 19379 prisirašiusių pacientų, t.y. 83,8%. visų prisirašiusių pacientų. Apsilankiusių vaikų dalis palyginti su bendru prisirašiusių vaikų skaičiumi 90,7%, apsilankiusių suaugusiųjų dalis, palyginti su bendru prisirašiusių suaugusiųjų skaičiumi – 66%.

Apsilankiusių įstaigoje pacientų skaičius 2014-2015 m.

Metai	Apsilankiusių pacientų skaičius	Apsilankiusių pacientų dalis nuo visų prisirašiusių pacientų	Apsilankiusių vaikų dalis	Apsilankiusių suaugusiųjų dalis
2014 m.	19 443	84,2%	91,2%	65%
2015 m.	19 379	83,8%	90,7%	66%

Vertinant sveikatos priežiūros paslaugų prieinamumą, nustatyta, kad pas šeimos gydytojus laukimo trukmė dėl planinės pagalbos buvo vidutiniškai 0-7 dienos, pas vaikų ligų gydytojus 0-3 dienos. Dėl būtiniosios pagalbos pacientai priimami tą pačią dieną.

2015 m. buvo užregistruota 941 gydytojų iškvietimas į namus dėl ligos, iš jų 426 iškvietimai pas suaugusius, 515 iškvietimų pas vaikus.

2015 m. gydytojai namuose apėmė 688 pacientus, kuriems nustatytas specialiųjų poreikių lygis, vidutiniškai vieną pacientą lankė 3-4 kartus per metus. Slaugytojos namuose apėmė 280 pacientų, kuriems nustatytas specialusis nuolatinės slaugos poreikis, vidutiniškai vieną pacientą lankė 3-4 kartus per metus.

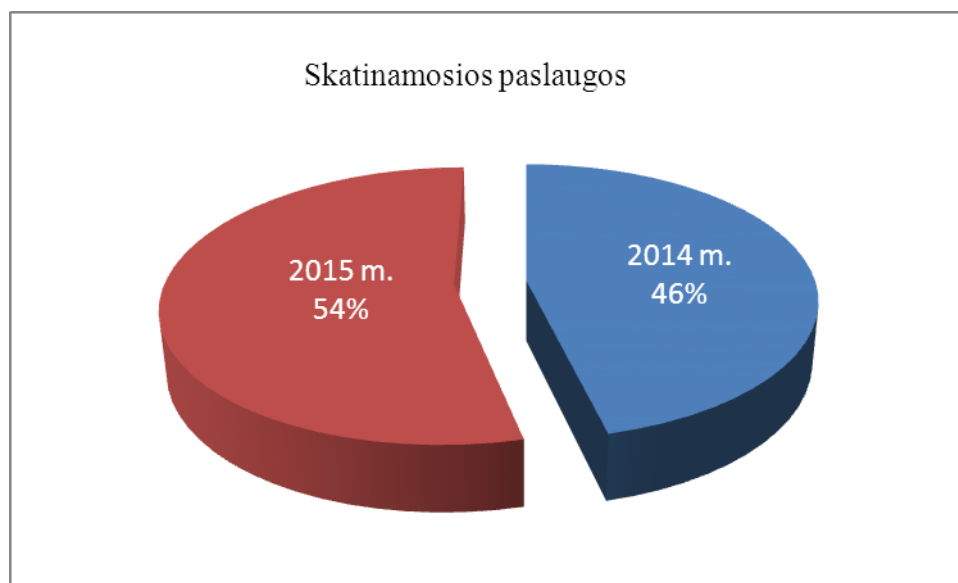
2.4. SKATINAMOSIOS IR PREVENCINĖS PASLAUGOS

2015 m. gydytojai kartu su slaugytojomis atliko 35 225 skatinamąsias paslaugas. **Skatinamosioms paslaugoms priskiriama:** vaikų iki 1 metų sveikatos priežiūra, imunoprofilaktika vaikams, moksleivių paruošimas mokyklai, slaugytojų procedūros namuose, fiziologinio nėštumo priežiūra, ankstyvoji piktybinių navikų diagnostika, kraujo krešumo sistemos būklės įvertinimas, glikolizinto hemoglobino nustatymo paslauga, būtiniosios medicinos pagalbos suteikimas gyventojams, neįrašytiems į įstaigos aptarnaujamų gyventojų sąrašą, gydytojų ir slaugytojų vizitai pas neįgalius asmenis.

Skatinamųjų ir prevencinių programų paslaugų dinamika 2014-2015 m.

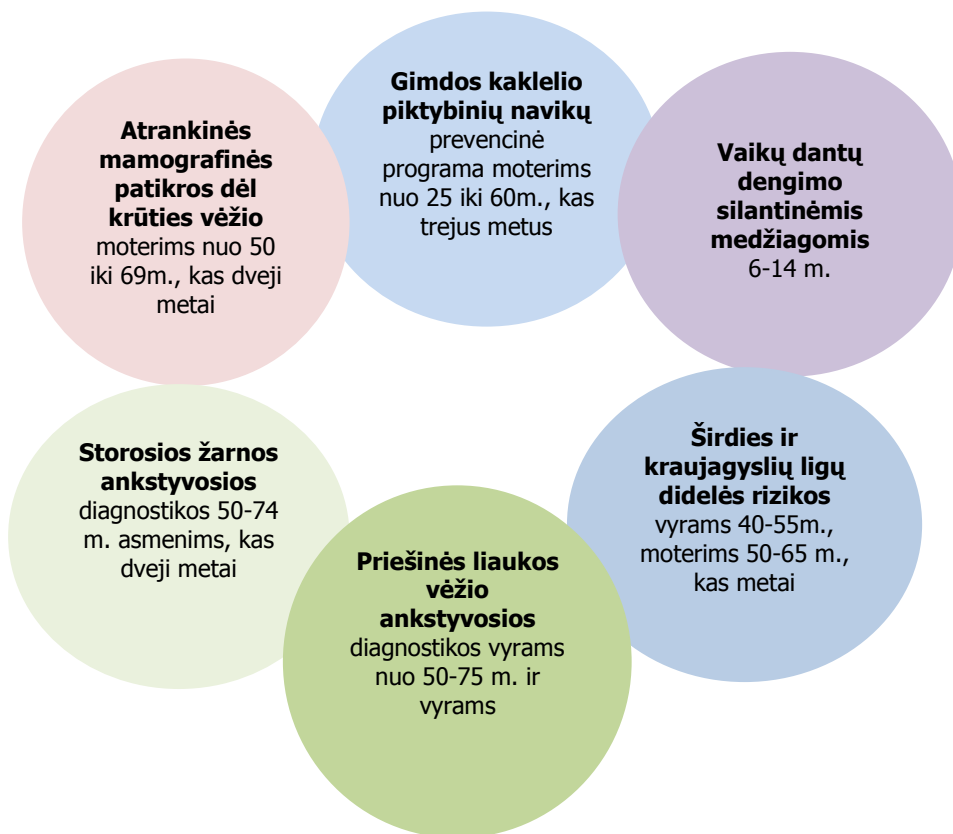
Paslaugos	2015 m.	2014 m.
Skatinamosios paslaugos	35 225	30 147
Gimdos kaklelio vėžio prevencinė programa	1520	1364
Krūčių vėžio prevencinė programa	897	1319
Prostatos vėžio prevencinė programa	886	812
Storosios žarnos vėžio prevencinė programa	1645	2059
Širdies ir kraujagyslių ligų didelės rizikos nustatymo prevencinė programa	1245	1319
Vaikų krūminių dantų dengimo silantais prevencinė programa	678	1449

2015 m. buvo suteikta 8% daugiau skatinamųjų paslaugų, lyginant su 2014 m.

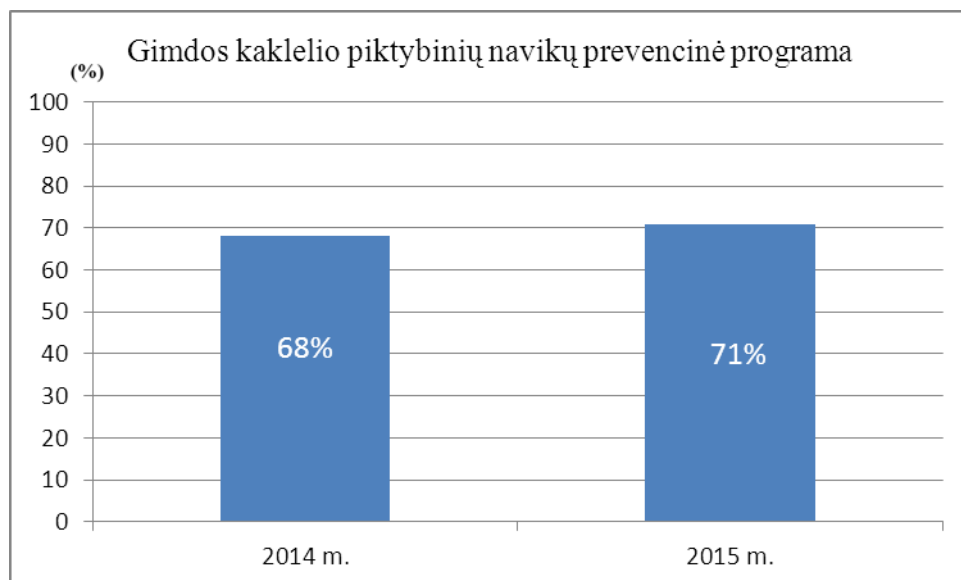
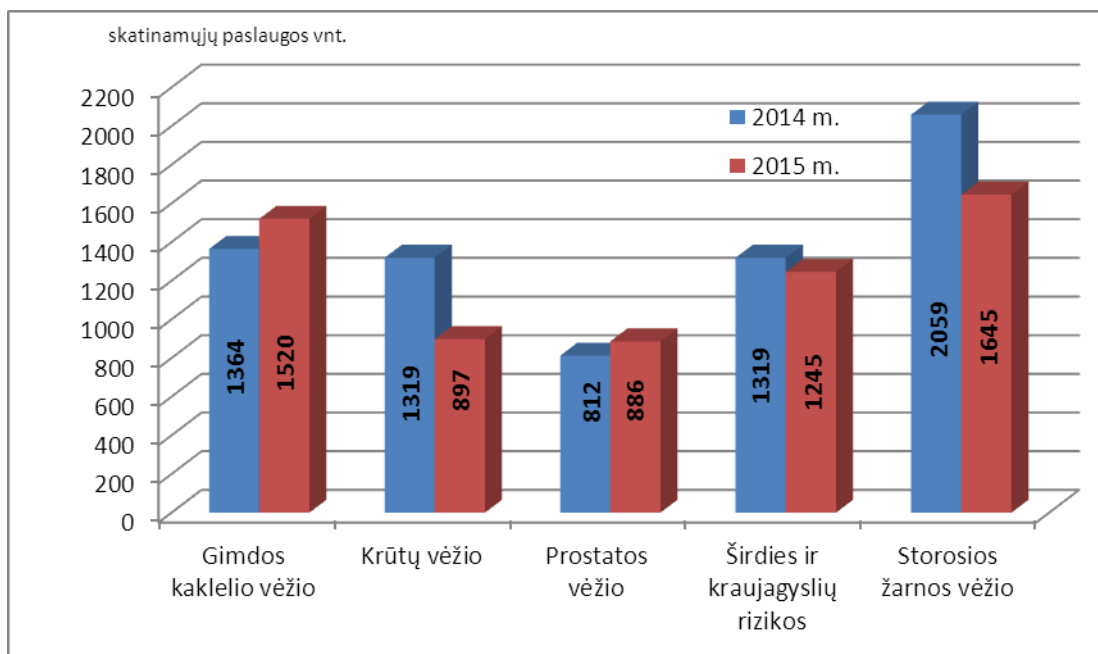


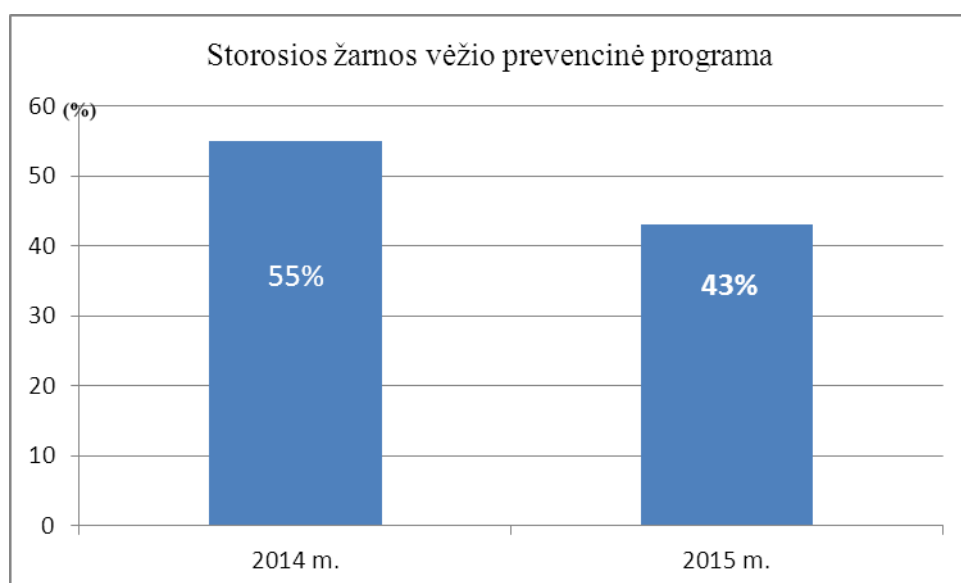
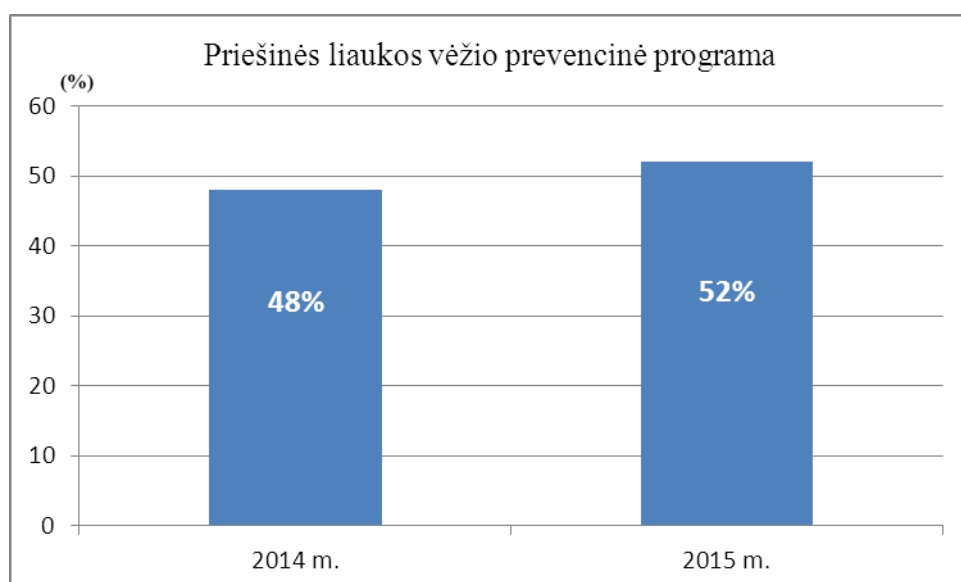
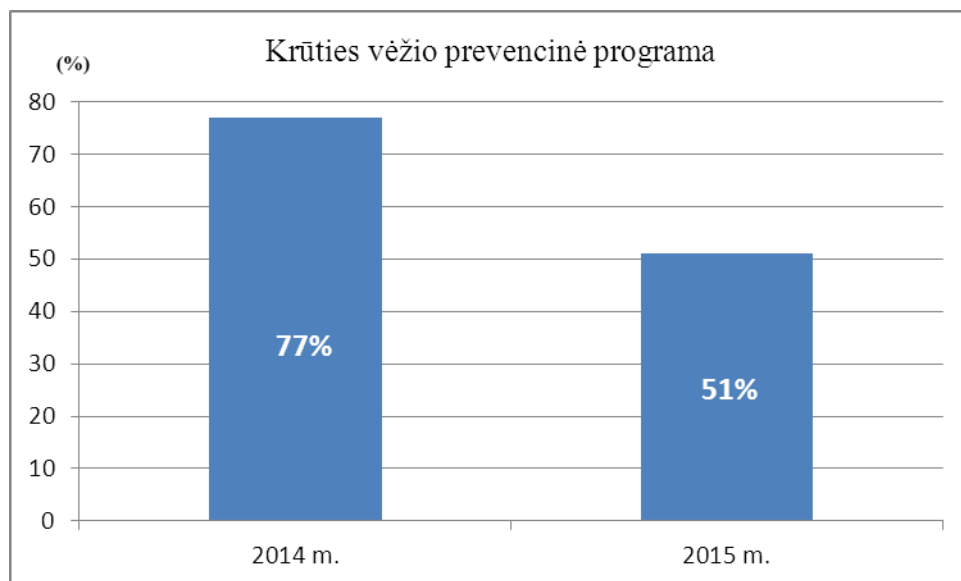
2015 m. buvo suteikta 6871 prevencinių programų paslaugų.

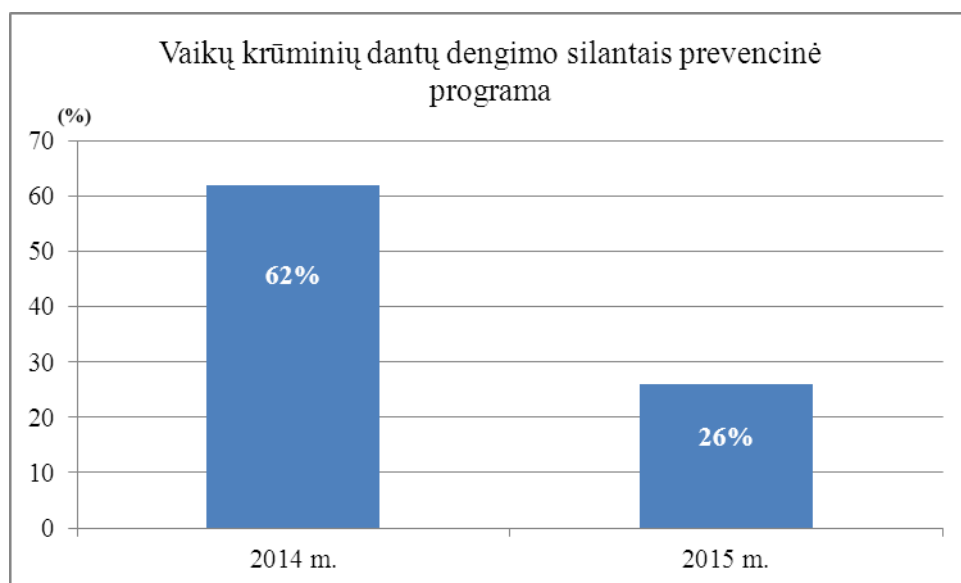
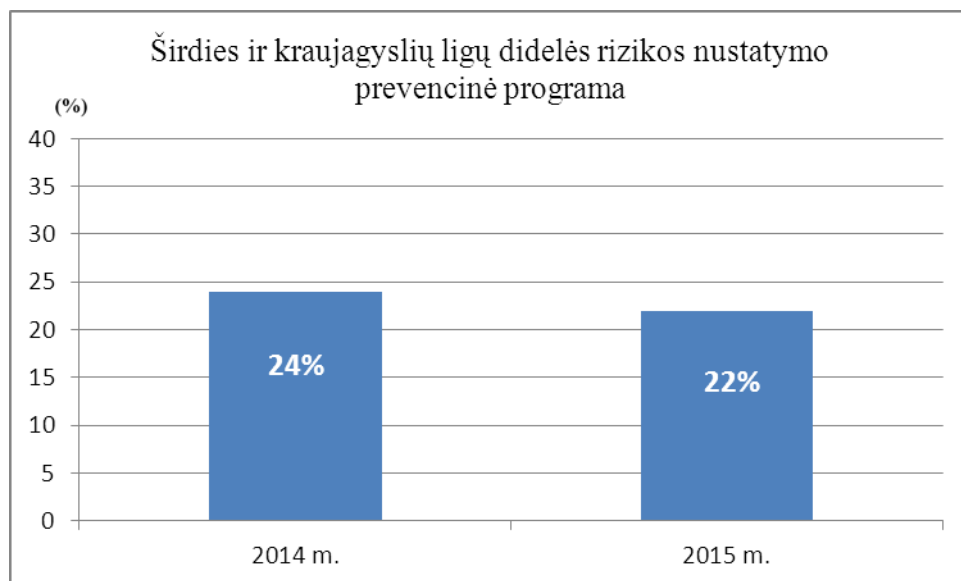
Preveninėms programoms priskiriama:



Pateikiame prevencinių programų vykdymo analizę 2014-2015 m.







2015 m. geriau buvo vykdomos gimdos kaklelio vėžio, prostatos vėžio prevencinės programos, lyginant su 2014 m. Tačiau mažiau paslaugų buvo suteikta, vykdant krūtų vėžio, storosios žarnos vėžio, širdies ir kraujagyslių ligų didelės rizikos nustatymo bei vaikų krūminių dantų dengimo silantais prevencines programas.

2015 m. 29 pacientams diagnozuoti ankstyvosios stadijos piktybiniai navikai (2014 m. – 28 pacientams).

Būtinoji medicinos pagalba suteikta 37 gyventojams, neįrašytiems į pirminės asmens sveikatos priežiūros įstaigos aptarnaujamų gyventojų sąrašą.

2.5. DANTŲ PROTEZAVIMO PASLAUGOS

2015 m. 52 pacientai gavo dantų protezavimo paslaugas, kompensuojamas iš PSDF biudžeto. (2014 m. - 41 pacientas).

2.6. PROFILAKTINIAI SVEIKATOS PATIKRINIMAI

2015 m. profilaktiškai patikrinti 4236 ikimokyklinio ir mokyklinio amžiaus vaikai. Mokamų profilaktinių sveikatos patikrinimų atlikta 4264 asmenims.

2.7. SERGAMUMAS

2015 m. registruota 41775 susirgimai, iš jų suaugusiųjų 27378 susirgimai, vaikų 14397 susirgimai.

Susirgimų skaičius iš viso		Suaugusiųjų		Vaikų	
Absoliutus skaičius	1000 gyventojų	Absoliutus skaičius	1000 gyventojų	Absoliutus skaičius	1000 gyventojų
41775	1806,3	27378	1543,9	14398	2669,1

Vaikai dažniausiai sirgo viršutinių kvėpavimo takų sistemos ligomis, virškinimo sistemos ligomis, akies ir jos priedinių organų ligomis bei infekcinėmis ligomis.

Suaugusieji dažniausiai sirgo virškinimo sistemos ligomis, širdies ir kraujagyslių sistemos ligomis, kvėpavimo sistemos, urogenitalinės sistemos ligomis, jungiamojo audinio ir skeleto-raumenų sistemos ligomis bei psichikos ligomis.

Susirgimų skaičius, pagal ligas, 2015 m.

Ligų ir jų klasių pavadinimai	Ligų šifras pagal TLK-10	Eil. Nr.	Susirgimų skaičius		
			0-14 m. vaikai	15-17 m. asmenys	Asmenys nuo 18 m.
A	B	C	1	2	3
Iš viso	A00–T98	1	12518	1879	27378
Infekcinės ir parazitinės ligos	A00–B99	2	415	13	383
Navikai	C00–D48	3	10	9	1057
Kraujo ir kraujodaros organų ligos	D50–D89	4	63	18	213
Endokrininės, mitybos ir medžiagų apykaitos ligos	E00–E90	5	160	39	1683
Psichikos ir elgesio sutrikimai	F00–F99	6	235	28	2139
Nervų sistemos ligos	G00–G99	7	29	7	1032
Akies ir jos priedinių organų ligos	H00–H59	8	600	129	1093
Ausies ir speninės ataugos ligos	H60–H95	9	320	23	496
Kraujotakos sistemos ligos	I00–I99	10	23	18	3875
Kvėpavimo sistemos ligos	J00–J99	11	7504	785	3239

Ligų ir jų klasių pavadinimai	Ligų šifras pagal TLK-10	Eil. Nr.	Susirgimų skaičius		
			0-14 m. vaikai	15-17 m. asmenys	Asmenys nuo 18 m.
A	B	C	1	2	3
Virškinimo sistemos ligos	K00–K93	12	1606	537	4281
Odos ir poodžio ligos	L00–L99	13	148	18	248
Jungiamojo audinio ir skeleto – raumenų sistemos ligos	M00–M99	14	147	105	2674
Urogenitalinės sistemos ligos	N00–N99	15	113	28	3073
Nėštumas, gimdymas ir pogimdyminis laikotarpis	O00–O99	16			363
Tam tikros perinatalinio periodo ligos	P00–P96	17	5		
Igimtos formavimosi ydos, deformacijos ir chromosomų anomalijos	Q00–Q99	18	123	4	35
Simptomai, pakitimai ir nenormalūs klinikiniai bei laboratoriniai radiniai, neklasifikuojami kitur	R00–R99	19	704	84	1047
Traumos, apsinuodijimai ir kiti išorinių priežasčių padariniai	S00–T98	20	313	34	447

2.8. IMUNOPROFILAKTIKOS PASLAUGOS

Stebima vakcinacijos apimčių didėjimo tendencija. 2015 m. 3485 vaikams atlikti privalomi skiepai pagal skiepų kalendorių. (2014 m. buvo paskiepyta 2854 vaikai). Be to, paskiepyti 225 vaikai mokamomis vakcinomis nuo rotavirusinės, meningokokinės, pneumokokinės infekcijos, erkinio encefalito.

Nuo gripo pasiskiepijo 305 pacientai, nuo erkinio encefalito 143 pacientai, nuo difterijos ir stabligės 233 pacientai.

2.9. DIENOS STACIONARO PASLAUGOS

VšĮ Tauragės rajono PSPC teikiamos dienos stacionaro paslaugos: vaikų raidos sutrikimų ankstyvosios reabilitacijos paslaugos bei suaugusiųjų psichiatrijos paslaugos.

2015 m. vaikų raidos sutrikimų ankstyvosios reabilitacijos tarnyboje apsilankė 427 vaikai, kuriems buvo suteikta 8528 paslaugų. 2014 m. - 401 vaikai, kuriems suteikta – 7500 paslaugų.

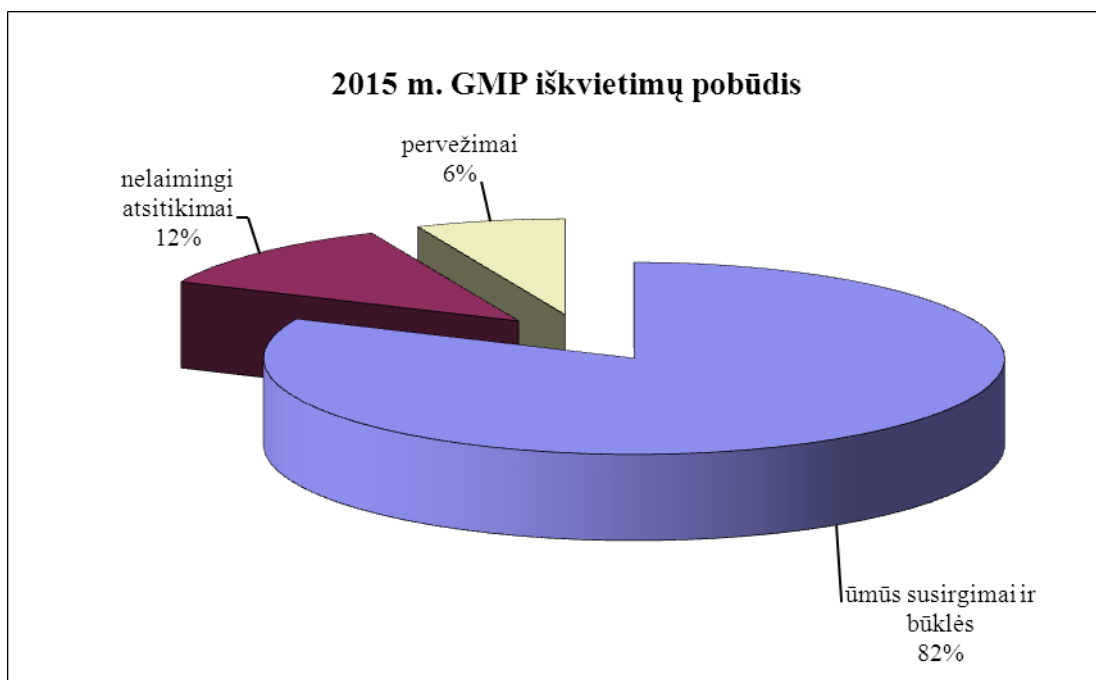
2015 m. suaugusių psichikos dienos stacionare apsilankė 147 pacientai, kuriems suteikta 4993 paslaugos, 2014 m. – 119 pacientų, kuriems suteikta - 4531 paslaugų.

2.10. GREITOSIOS MEDICINOS PAGALBOS SKYRIAUS VEIKLA

2015 m. užregistruota 11 006 GMP iškvietimų, iš jų 629 iškvietimai pas vaikus. Medicinos pagalbą Tauragės rajono gyventojams kiekvieną parą teikė 3,6 išvažiuojamosios GMP brigados. GMP brigadą sudaro GMP bendruomenės slaugytoja ir GMP vairuotojas. Į stacionarą nuvežta 4028 asmenys.

83,2% atvejų GMP brigada atvyko pas pacientą iki 15 min. mieste ir iki 25 min. kaime. Dažniausiai GMP kviečiama dėl ūmių susirgimų ir būklių (82% visų GMP iškvietimų).

Pateikiame GMP iškvietimų struktūrą.



2.11. ĮSTAIGOS GERŲ DARBO REZULTATŲ RODIKLIAI

Ligonių kasos įstaigos veiklą vertina pagal nustatytus gerų darbo rezultatų rodiklius: vaikų (iki 18 metų) priežiūros intensyvumą (apsilankusių vaikų dalis % palyginti su bendru prisirašusių vaikų skaičiumi), suaugusių pacientų priežiūros intensyvumą (apsilankusių suaugusių dalis % palyginti su bendru prisirašusiųjų suaugusiųjų skaičiumi), gimdos kaklelio ir krūtų piktybinių navikų prevencinių priemonių programos vykdymą, priešinės liaukos vėžio ankstyvosios diagnostikos programos vykdymą, sergančiųjų arterine hipertenzija, cukriniu diabetu, bronchine astma, šizofrenija hospitalizacijos intensyvumą, vaikų profilaktinio odontologinio tikrinimo intensyvumą.

Galima pasidžiaugti, kad pagal vaikų (iki 18 m.) ir suaugusiųjų priežiūros intensyvumą, priešinės liaukos vėžio ankstyvosios diagnostikos programos vykdymą, sergančiųjų arterine hipertenzija ir šizofrenija hospitalizacijos intensyvumą įstaigos veikla vertinama labai gerai ir gerai.

Daugiau dėmesio reikėtų skirti vaikų (iki 18 m.) profilaktinio odontologinio tikrinimo programos vykdymui, sergančiųjų bronchine astma hospitalizacijos intensyvumo mažinimui, krūtų vėžio prevencinės programos vykdymui ir vaikų krūminių dantų dengimo silantais programos vykdymui.

2.12 INFRASTRUKTŪROS POKYČIAI

2015 metais įstaigos lėšomis atliktas suaugusiųjų pacientų procedūrinio kabineto remontas, įrengti atskiri procedūrų kabinetai injekcijų ir lašinių infuzijų atlikimui, nupirkti nauji baldai, nupirkta naujos medicininės funkcinės lovos. Tai leido pagerinti paslaugų prieinamumą pacientams, pagerėjo darbuotojų darbo sąlygos.

Vaikų ligų skyriuje atliktas koridoriaus remontas, įrengtas vaikų užimtumo kampelis. Patalpos tapo jaukesnės, žaismingesnės. Atliktas skiepų kabineto ir vaikų procedūrinio kabineto remontas, nupirkta 4 funkcinės medicininės lovos.

Vaikų raidos sutrikimų ankstyvosios reabilitacijos tarnyboje atliktas einamasis kabinetų remontas. Įrengta rekoperacinė vėdinimo ir kondicionavimo sistema. Nupirkti nauji baldai.

Taip pat buvo atliktas einamasis remontas odontologijos skyriuje, įrengti 2 atskiri gydytojų odontologo kabinetai, nupirkti nauji baldai.

III. INFORMACINIŲ TECHNOLOGIJŲ DIEGIMO IR PLĖTROS LYGIS 2015 M.

Įstaigoje yra 97 kompiuterizuotos darbo vietos su interneto prieiga. 2015 m. įstaiga įsigijo 22 nešiojamus ir 3 stacionarius kompiuterius gydytojams.

Pastoviai atnaujinama įstaigos internetinė svetainė, kurioje pateikiama aktuali informacija pacientams ir darbuotojams.

2014-2015 m. įdiegta ir vystoma Tauragės regiono asmens sveikatos priežiūros įstaigų informacinė sistema, panaudojant šiuolaikines informacines ir ryšių technologijų priemones, leidžianti teikti elektronines sveikatos paslaugas pacientams:

- išankstinė pacientų registracija;
- pacientų medicininės sveikatos istorijos duomenų kaupimas, saugojimas;
- medicininių (rentgeno) vaizdų peržiūra;

- elektroninis receptas. 2015 m. atlikti parengiamieji darbai e. recepto išrašymui(išlėstas įstaigos kompiuterinis tinklas, įsigyta kompiuterinė technika, paruošti dokumentai – asmens duomenų valdytojo įregistravimui). 2015 m. išrašyti 2 e. receptai.

IV. KORUPCIJOS PREVENCIJA

VšĮ Tauragės rajono pirminės sveikatos priežiūros centre korupcijos pasireiškimo tikimybė egzistuoja, nes įstaigos veikla yra susijusi su leidimų, nuolaidų, lengvatų ir kitokių papildomų teisių suteikimu ar apribojimu, priimamų sprendimų, kuriems nereikia kitos valstybės ar savivaldybės įstaigos patvirtinimo. Pastarieji kriterijai PSPC veikloje konkrečiai gali pasireikšti kompensuojamųjų vaistinių preparatų ir medicinos pagalbos priemonių skyrime ir nedarbingumo pažymėjimų ar kitų pažymų išdavime.

Siekiant užkardyti aukščiau nurodytą korupcijos apraiškų atsiradimą PSPC direktoriaus 2015-12-23 įsakymu Nr. IV-75 buvo patvirtinta PSPC 2015-2019 metų korupcijos prevencijos programa ir jos įgyvendinimo priemonių planas. Vykdamas minėtą korupcijos prevencijos planą, PSPC tinklapyje www.tauragespspc.lt bei kitose PSPC informacijos skelbimo vietose buvo patalpinti teisės aktai ir kiti informaciniai pranešimai antikorpucine tematika, sudaryta galimybė PSPC pacientams teikti anoniminius pranešimus el. paštu ar telefonu dėl korupcijos apraiškų. PSPC darbuotojai supažindinti su antikorpuciniais teisės aktais.

Konstatuotina, kad per analizuojamąjį laikotarpį nenustatyta nė vieno korupcijos pasireiškimo fakto. Atskirų padalinių ar darbuotojų, kurių veikloje yra galimas korupcijos pasireiškimas, darbas yra pakankamai kontroliuojamas, kurį atlieka PSPC Gydytojų taryba, Slaugos taryba, Medicinos etikos komisija, Gydytojų konsultacinė komisija, vidaus auditorius. Be to, kasdieninę darbuotojų veiklos kontrolę, vadovaujantis PSPC direktoriaus 2012-12-28 įsakymais Nr. P-553/2012 ir Nr. P-555/2013 (su vėlesniais pakeitimais) bei PSPC direktoriaus patvirtintais pareiginiiais nuostatais įgyvendina sau pavaldžių ar kuruojamų darbuotojų atžvilgiu: direktoriaus pavaduotojas medicinai, ūkio administratorius, vyriausiasis buhalteris, vyriausiasis slaugos administratorius bei už PSPC struktūrinio padalinio veiklą paskirti atsakingi darbuotojai.

V. SIEKTINŲ VEIKLOS UŽDUOČIŲ (KIEKYBINIŲ IR KOKYBINIŲ RODIKLIŲ) ĮGYVENDINIMAS

VšĮ Tauragės rajono savivaldybės tarybos 2015 m. balandžio 2 d. sprendimu Nr. 1-82 „Dėl Viešosios įstaigos Tauragės rajono pirminės sveikatos priežiūros centro 2015 m. siektinų veiklos užduočių patvirtinimo“. VšĮ Tauragės rajono pirminės sveikatos priežiūros centrui buvo patvirtintos 2015 m. siektinos veiklos užduotys.

Pateikiame informaciją apie jų įgyvendinimą:

1. Siekti teigiamo finansinio įstaigos veiklos rezultato.

2015 m. VšĮ Tauragės rajono PSPC finansinis veiklos rezultatas teigiamas – 200 157, 68 Eur. 2014 m. įstaigos finansinis veiklos rezultatas taip pat buvo teigiamas – 138 374, 17 eurų.

2. Neviršyti patvirtinto įstaigos sąnaudų darbo užmokesčiui normatyvo ne daugiau kaip 65%.

2015 m. VšĮ Tauragės rajono PSPC sąnaudos darbo užmokesčiui sudarė 54,45%, 2014 m. - 59,14 %.

3. Įstaigos sąnaudos valdymo išlaidoms sudarytų ne daugiau kaip 5% visų įstaigos išlaidų.

2015 m. VšĮ Tauragės rajono PSPC sąnaudos valdymo išlaidoms sudarė 50 487 Eur, t.y. 1,95% nuo visų įstaigos išlaidų, 2014 m. – 43674 eurų, t.y. 1,72% nuo visų įstaigos išlaidų.

4. Papildomų finansavimo šaltinių pritraukimas.

2015 m. VšĮ Tauragės rajono PSPC veikla leido pritraukti papildomų finansavimo šaltinių. Buvo įgyvendinami šie projektai:

- Elektroninių sveikatos paslaugų plėtra Tauragės rajono asmens sveikatos priežiūros įstaigose.

Šį projektą vykdė VšĮ Tauragės ligoninė, VšĮ Tauragės rajono PSPC dalyvavo kaip partneris. 2015 m. pagal šį projektą įstaiga gavo maršrutizatorių, kurio vertė 801 euras.

- Vidurio ir vakarų Lietuvos gyventojų sergamumo ir mirtingumo nuo širdies ir kraujagyslių ligų mažinimas, modernizuojant ir optimizuojant sveikatos priežiūros sistemos infrastruktūrą bei teikiamas paslaugas.

Pagal šį projektą VšĮ Tauragės rajono PSPC gavo 4 elektrokardiografus, kurių vertė 17 126 eurų.

- Pneumokokinės infekcijos paplitimo ir sergamumo pneumokokinėmis ligomis mažėjimo VšĮ Tauragės rajono PSPC rizikos grupei priklausančių vaikų tarpe.

2015 metais šiam projektui buvo skirta 2 027,94 eurų iš Tauragės rajono savivaldybės biudžeto. Pneumokokinė vakcina buvo paskiepyta 18 rizikos grupei priklausančių vaikų.

- 2015 metais buvo parengtas ir pateiktas Lietuvos Respublikos sveikatos apsaugos ministerijai investicinis projektas „VšĮ Tauragės rajono Pirminės sveikatos priežiūros centro pastato, esančio Jūros g. 5, Tauragėje, modernizavimas“. Šio projekto įgyvendinimui buvo skirta 230 tūkstančių eurų iš Valstybės investicijų programos lėšų.

2015 metais įstaiga gavo 3 820,92 eurų paramos lėšų. Didžiąją paramos lėšų dalį (2467,92 eurai) sudarė 2% nuo gyventojų pajamų mokesčio.

5. Įstaigos darbuotojų kaitos rodiklis ne daugiau kaip 10 proc.

2015 metais darbuotojų kaitos rodiklis 3,31 proc., 2014 m. - 7,7 proc.

6. Vystyti informacinių technologijų plėtrą.

2015 m. įrengtos 26 naujos kompiuterizuotos darbo vietos, iš jų poliklinikoje – 22 vietos, Žygaičių ir Gaurės ambulatorijose po 2 naujas darbo vietas. Gaurės ambulatorijoje įvestas internetas. Įsigyta kompiuterinė įranga: 22 nešiojami kompiuteriai, 3 stacionarūs kompiuteriai. Vyko darbuotojų mokymai, įsisavinant elektroninę sveikatos paslaugų informacinę sistemą. Šeimos gydytojams, vaikų ligų gydytojams bei gydytojams chirurgams atsirado galimybė darbo vietose (kompiuteryje) peržiūrėti pacientams atliktus rentgeno tyrimų vaizdus.

7. Siekti pacientų pasitenkinimo įstaigos teikiamomis paslaugomis ir jų kokybe (pagrįstų skundų tendencijos).

2015 metais buvo gautas vienas pareiškimas, pagal kurį atliktas neplaninis vidaus medicininis auditas, pareiškėjui pateiktas atsakymas.

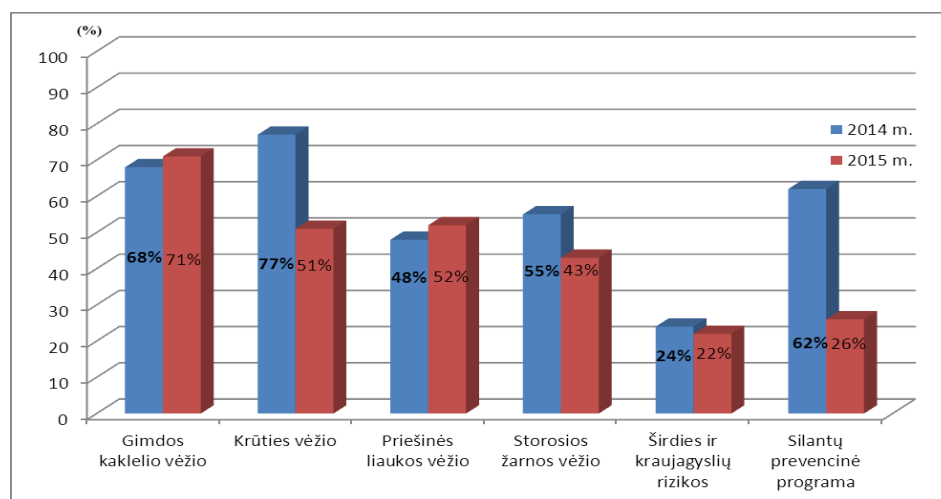
2014 m. buvo gauti 8 pacientų prašymai ir skundai, iš jų 5 buvo pripažinti nepagrįstais. Visiems pareiškėjams pateikti atsakymai.

8. Aktyviai vykdyti valstybės finansuojamas ligų prevencijos programas ir skatinamąsias paslaugas.

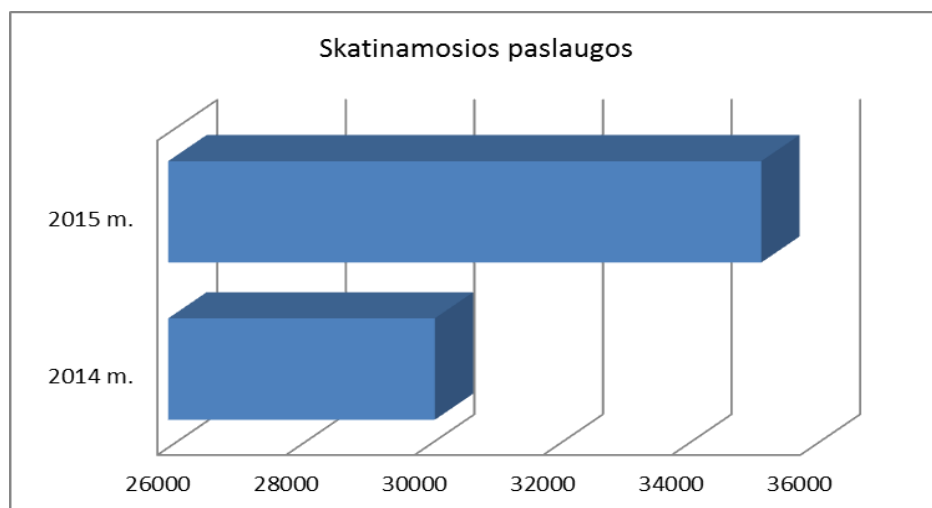
2015 metais buvo suteikta 35 225 skatinamosios paslaugos už 138 794, 62 eurų (2014 metais – 30 147 skatinamosios paslaugos už 125 679,69 eurų).

2015 metais buvo suteikta 6871 prevencinių programų paslaugų už 58 700, 23 eurų (2014 metais – 8 322 prevencinių programų paslaugų už 66 859, 18 eurų).

Prevencinių programų vykdymas 2014-2015 m.



Skatinamųjų paslaugų vykdymas 2014-2015 m.



9. – 12. Gerinti įstaigos įvaizdį ir darbuotojų darbo sąlygas.

2015 metais buvo suremontuoti vaikų ir suaugusiųjų pacientų procedūrų kabinetai, vaikų ligų skyriaus laukiamojo patalpos, gydytojų odontologų kabinetai, nupirkti nauji baldai, medicininė įranga.

10. Tobulinti darbuotojų kvalifikaciją.

2015 metais 79 darbuotojai tobulino kvalifikaciją. Tam tikslui buvo panaudota 7 451,63 eurų įstaigos lėšų. Be to gydytojai ir slaugytojai reguliariai dalyvavo Lietuvos sveikatos mokslų universiteto, Vilniaus universiteto, profesinių draugijų organizuojamose konferencijose ir seminaruose. 2014 m. tobulintis vyko 67 įstaigos darbuotojai. Jų kvalifikacijos tobulinimui buvo skirta 2580,45 eurai.

11. Užtikrinti teikiamų sveikatos priežiūros paslaugų kokybę.

Sveikatos priežiūros paslaugos pacientams mūsų įstaigoje teikiamos vadovaujantis Lietuvos Respublikos sveikatos apsaugos ministro įsakymais, medicinos normomis, teisės aktais, direktoriaus įsakymais, sutartyje su teritorine ligonių kasa nustatytais sąlygomis.

Gydytojų susirinkimuose reguliariai aptariamos iškylančios problemos, teikiant sveikatos priežiūros paslaugas, gydytojai supažindinami su naujais teisės aktais, reglamentuojančiais ligų diagnostiką, kompensuojamųjų vaistų ir medicinos pagalbos priemonių išrašymą, prevencinių programų ir skatinamųjų paslaugų vykdymą bei kontrolę vykdančių institucijų patikrinimo pažymomis.

2015 m. Klaipėdos teritorinė ligonių kasa vykdė kompensuojamų medicinos pagalbos priemonių išrašymo kontrolę ir teisėtumą. Pažeidimų nebuvo nustatyta.

2015 metais buvo atlikti 4 planiniai ir 1 neplaninis vidaus auditas.

V. FINANSINĖ ANALIZĖ

VšĮ Tauragės rajono pirminės sveikatos priežiūros centras yra ekonominis vienetas, turintis ūkinį, finansinį ir teisinį savarankiškumą. Įstaigos finansiniai metai sutampa su kalendoriniais.

VšĮ Tauragės rajono pirminės sveikatos priežiūros centro Steigėjas – Tauragės rajono savivaldybės taryba. Dalininko įnašas – 0 Eur.

Nuo 2014 m. rugsėjo 15 d. įstaigai vadovauja direktorius Donatas Petrošius. Per 2015 m. Donatui Petrošiui buvo priskaityta 16 448,18 Eur. darbo užmokesčio.

Įstaiga 2015 m. baigė su 200 157,69 eurų perviršiu. Praėjusius 2014 m. – su 138 374,17 eurų perviršiu.

Įstaigos valdymo išlaidos per 2015 m. buvo 50 487 eurų, tai sudaro 1,95 % nuo visų įstaigos išlaidų. Vadovaujančių darbuotojų darbo užmokesčiui su socialiniu draudimu buvo skirta 43 198 eurai, tai sudaro 2,22 % nuo visų darbo užmokesčiui ir socialiniam draudimui skirtų lėšų.

Įstaigos valdymo išlaidos per 2014 m. buvo 43 674 eurai, tai sudarė 1,72 % nuo visų įstaigos išlaidų. Vadovaujančių darbuotojų darbu užmokesčiui su socialiniu draudimu buvo skirta 31 549 eurai, tai sudarė 2,10 % nuo visų darbo užmokesčiui ir socialiniam draudimui skirtų lėšų.

2015 m. įstaiga neturėjo išlaidų kolegialių organų narių darbo užmokesčiui ir kitoms jų išmokoms.

NEMATERIALUSIS TURTAS

Įstaigos nematerialiojo turto naudingo tarnavimo laikas yra ribotas. Nematerialiojo turto amortizacija skaičiuojama vadovaujantis nustatyta metine amortizacijos suma.

Nematerialiojo turto, kuris yra visiškai amortizuotas, tačiau vis dar naudojamas įstaigos veikloje, įsigijimo ar pasigaminimo savikainą sudaro 17 068 eurai.

Pagal finansinės nuomos (lizingo) sutartis įsigyto nematerialiojo turto įstaiga neturi.

Nematerialiojo turto balansinės vertės pasikeitimas per ataskaitinį laikotarpį pateiktas 1 priede.

ILGALAIKIS MATERIALUSIS TURTAS

Įsigytas ilgalaikis materialusis turtas pirminio pripažinimo momentu apskaitoje registruojamas įsigijimo savikaina

Ilgalaikio materialiojo turto nudėvimoji vertė yra nuosekliai paskirstoma per visą turto naudingo tarnavimo laiką. Ilgalaikio materialiojo turto vieneto nusidėvėjimas pradedamas skaičiuoti nuo kito mėnesio, kai turtas pradedamas naudoti, pirmos dienos. Nusidėvėjimas nebeskaičiuojamas nuo kito mėnesio 1 dienos, kai naudojamo ilgalaikio materialiojo turto likutinė vertė sutampa su jo likvidacine verte, kai turtas perleidžiamas, nurašomas arba kai apskaičiuojama ir užregistruojama to turto vieneto nuvertėjimo suma lygi jo likutinės vertės sumai.

Ilgalaikio materialiojo turto nusidėvėjimas skaičiuojamas, taikant tiesiogiai proporcingą (tiesinį) metodą pagal konkrečius materialiojo turto nusidėvėjimo normatyvus, patvirtintus direktoriaus 2014 metų lapkričio 14 d. įsakymu Nr. ĮV-89.

Materialiojo turto, kuris yra visiškai nudėvėtas, tačiau vis dar naudojamas įstaigos veikloje, įsigijimo ar pasigaminimo savikaina 393 032 eurų.

Materialiojo turto balansinės vertės pasikeitimas per ataskaitinį laikotarpį pateiktas 2 priede.

PANAUDOS TEISE VALDOMAS TURTAS

Panaudos teise valdomą turtą įstaiga apskaito užbalansinėse sąskaitose pagal panaudos davėjus. Šiam turtui amortizaciją skaičiuoja panaudos davėjas. Tokio turto įstaiga 2015 m. gruodžio 31 d. duomenimis turėjo už 1 448 186,36 eurus, iš jo: LR sveikatos apsaugos ministerijos – už 182 011,16 eurą, Tauragės rajono savivaldybės – už 1 123 466,58 eurus, Pagėgių savivaldybės – už 23 283,09 eurus, Kauno GMP – už 25 757,34 eurus, Tauragės ligoninės – už 9 681,75 eurus, LR valstybės – už 66 860 eurų, Kauno klinikų – už 17 126,44 eurus.

FINANSINIS TURTAS

Įstaigos finansinis turtas yra skirstomas į ilgalaikį ir trumpalaikį.

Ilgalaikiam finansiniam turtui priskiriama:

1. po vienerių metų gautinos sumos;
2. kitas ilgalaikis finansinis turtas.

Trumpalaikiam finansiniam turtui priskiriama:

1. per vienerius metus gautinos sumos;
2. pinigai ir jų ekvivalentai;
3. kitas trumpalaikis finansinis turtas.

GAUTINOS SUMOS

Gautinos sumos pirminio pripažinimo metu yra įvertinamos įsigijimo savikaina.

Vėliau ilgalaikės gautinos sumos ataskaitose parodomos amortizuota savikaina, atėmus nuvertėjimo nuostolius, o trumpalaikės gautinos sumos – įsigijimo savikaina, atėmus nuvertėjimo nuostolius.

Informacija apie per vienus metus gautinas sumas pateikta 3 priede.

PINIGAI IR PINIGŲ EKVIVALENTAI

Pinigus sudaro pinigai kasoje ir banko sąskaitose.

Informacija apie pinigus ir pinigų ekvivalentus pateikiama 4 priede.

ATSARGOS

Pirminio pripažinimo metu atsargos įvertinamos įsigijimo savikaina, o sudarant finansines ataskaitas – įsigijimo savikaina ar grynąja galimo realizavimo verte, atsižvelgiant į tai, kuri iš jų mažesnė. Prie atsargų priskiriama medžiagos, žaliavos ir neatiduos naudoti ūkinis inventorių. Atiduos naudoti inventoriaus vertė iš karto nurašoma į sąnaudas.

Apskaičiuodama atsargų, sunaudotų teikiant paslaugas, ar parduotų atsargų savikainą, įstaiga taiko FIFO atsargų įkainojimo būdą.

Informacija apie atsargų vertės pasikeitimą per ataskaitinį laikotarpį pateikiama 5 priede.

FINANSAVIMO SUMOS

Įstaigoje finansavimo sumos pagal šaltinius skirstomos į:

- finansavimo sumas iš valstybės biudžeto;
- finansavimo sumas iš savivaldybės biudžeto;
- finansavimo sumas iš Europos Sąjungos, užsienio valstybių ir tarptautinių organizacijų;
- finansavimo sumas iš kitų šaltinių.

Įstaigos gautos (gautinos) finansavimo sumos pagal paskirtį skirstomos į:

- finansavimo sumas nepiniginiam turtui įsigyti;
- finansavimo sumas kitoms išlaidoms .

Gautos (gautinos) ir panaudotos finansavimo sumos arba jų dalis pripažįstamos finansavimo pajamomis tais laikotarpiais, kuriais patiriamos su finansavimo sumomis susijusios sąnaudos.

Informacija apie finansavimo sumas pagal šaltinį, tikslią paskirtį ir jų pokyčius per ataskaitinį laikotarpį pateikiama 6 priede.

Informacija apie finansavimo sumų likučius pateikiama 7 priede.

ĮSIPAREIGOJIMAI

Didžiąją įstaigos įsipareigojimų dalį sudaro įsipareigojimai darbuotojams (67,74 %), kitus įstaigos įsipareigojimus sudaro tiekėjams mokėtinos sumos (32,01%) ir gauti išankstiniai apmokėjimai (0,25%).

Informacija apie trumpalaikes mokėtinas sumas pateikiama 8 priede.

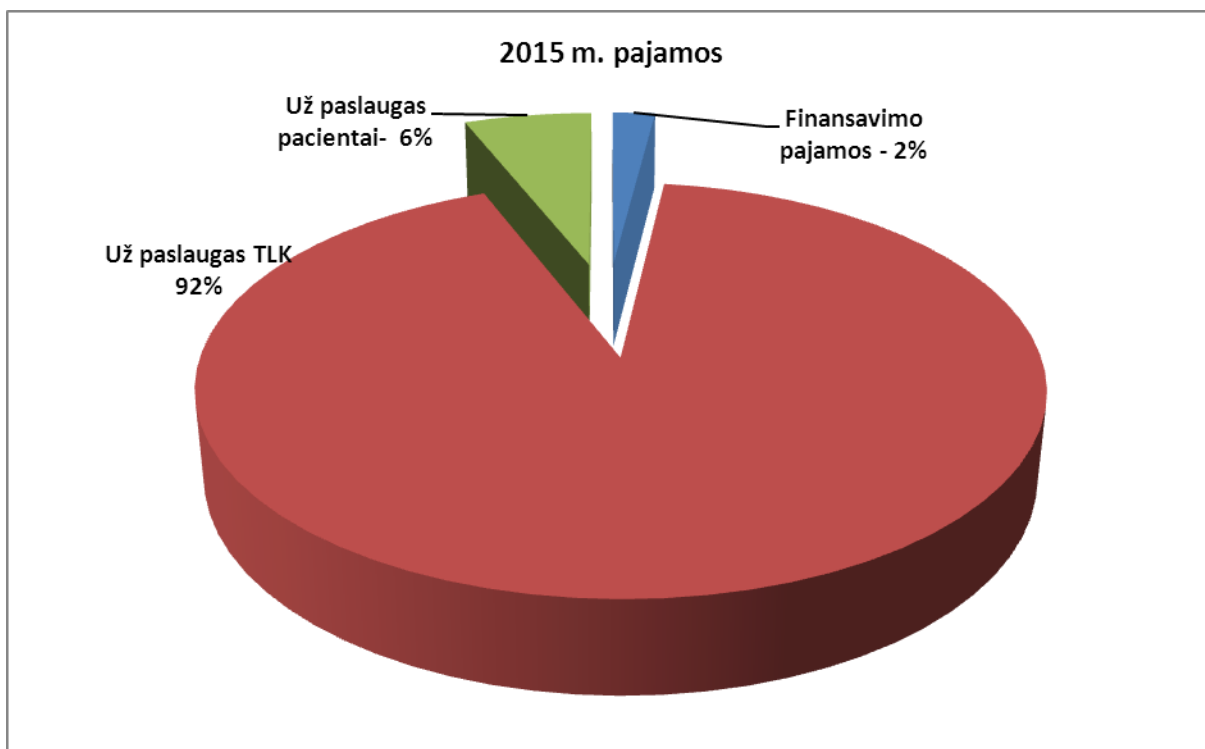
VEIKLOS PAJAMOS

Pajamų apskaitai taikomas kaupimo principas. Finansavimo pajamos pripažįstamos tuo pačiu laikotarpiu, kai yra patiriamos su šiomis pajamomis susijusios sąnaudos. Pajamos, išskyrus finansavimo pajamas, pripažįstamos, kai tikėtina, kai įstaiga gaus su sandoriu susijusią ekonominę naudą, kai galima patikimai įvertinti pajamų sumą ir kai įstaiga gali patikimai įvertinti su pajamų uždirbimu susijusias sąnaudas. Pardavimų ir paslaugų pajamos registruojamos atėmus suteiktas nuolaidas.

Pajamomis laikoma tik pačios įstaigos gaunama ekonominė nauda. Pajamos registruojamos apskaitoje ir rodomos finansinėse ataskaitose tą ataskaitinį laikotarpį, kurį yra uždirbamos, t. y. kurį suteikiamos paslaugos, atliekami darbai ar parduodamos prekės ar kt., nepriklausomai nuo pinigų gavimo momento.

Didžiąją dalį įstaigos pajamų sudaro pajamos iš Privalomojo sveikatos draudimo fondo (92,07 % visų įstaigos pajamų). Likusias pajamas sudaro fizinių ir juridinių asmenų mokėjimai už suteiktas sveikatos priežiūros paslaugas (5,58 %) ir finansavimo pajamos (2,35 %). Pajamų apskaitai taikomas kaupimo principas.

		2015 m.	2014 m.
Eil. Nr.	PAGRINDINĖS VEIKLOS PAJAMOS	2 784 236	2 676 562
1.	FINANSAVIMO PAJAMOS	65 415	48 242
1.1.	Iš valstybės biudžeto	2 437	2 077
1.2.	Iš savivaldybių biudžetų	1 918	2 905
1.3.	Iš ES, užsienio valstybių ir tarptautinių organizacijų lėšų	43 172	12 504
1.4.	Iš kitų finansavimo šaltinių	53 215	30 756
3.	PAGRINDINĖS VEIKLOS KITOS PAJAMOS	2 718 821	2 628 320
3.1.	Pajamos už paslaugas iš TLK	2 563 359	2 488 931
3.2.	Pajamos už mokamas paslaugas	155 462	139 389



2015 m. įstaigos veiklos pajamos, lyginant su 2014 m. išaugo. 16 073 eurai padidėjo pajamos už suteiktas mokamas paslaugas, 74 428 eurai padidėjo pajamos iš TLK.

VEIKLOS SĄNAUDOS

Sąnaudos apskaitoje pripažįstamos vadovaujantis kaupimo ir palyginamumo principais tuo ataskaitiniu laikotarpiu, kai uždirbamos su jomis susijusios pajamos, neatsižvelgiant į pinigų išleidimo laiką. Tais atvejais, kai per ataskaitinį laikotarpį padarytų išlaidų neįmanoma tiesiogiai susieti su tam tikrų pajamų uždirbimu ir jos neduos ekonominės naudos ateinančiais ataskaitiniais laikotarpiais, šios išlaidos pripažįstamos sąnaudomis tą patį laikotarpį, kada buvo patirtos.

Sąnaudų dydis įvertinamas sumokėta arba mokėtina pinigų suma.

Informacija apie sąnaudas darbo užmokesčiui ir socialiniam draudimui pateikta 9 priede.

Įstaigos sąnaudos - tai išlaidos, patirtos ataskaitinio laikotarpio pajamoms uždirbti. Didžiąją dalį sąnaudų sudaro išlaidos darbuotojų darbo užmokesčiui ir socialinio draudimo įmokoms –

1 937 846 eurais. Tai sudaro 75 % visų įstaigos išlaidų. Vadovo darbo užmokesčiui per 2015 m. buvo išleista 16448,18 eurų, Sodros įmokoms – 5 095,65 eurais (Iš viso 21 543,82 eurais). Tai sudaro 1,11 % darbo užmokesčiui ir socialiniam draudimui išleistų lėšų.

Žemiau pateiktoje lentelėje pateiktas vidutinis darbo užmokestis įstaigos darbuotojams, pagal darbuotojų kategorijas:

	2015 m.	2014 m.	2013 m.
Gydytojai	1281	1201	1165
Specialistai su aukštuoju išsilavinimu	646	598	752
Slaugos personalas	545	534	532
Specialistai su spec. viduriniu išsilavinimu	673	703	640
Kitas personalas	410	332	414

Žemiau pateiktoje lentelėje pateikta informacija apie išlaidų dydžius pagal išlaidų kategorijas:

Išlaidų kategorija	Išlaidos, eurais	Išlaidos, %
Darbo užmokesčio	1480400,37	57,29
Socialinio draudimo	460398,54	17,82
Nusidėvėjimo ir amortizacijos	23211,43	0,90
Komunalinių paslaugų	55992,88	2,17
Komandiruočių	1212,84	0,05
Transporto	80732,59	3,12
Kvalifikacijos kėlimo	7451,63	0,29
Paprastojo remonto	84973,63	3,29
Nuvertėjimo ir nurašytų sumų	199,29	0,01
Sunaudotų atsargų	192406,81	7,45
Nuomos	868,92	0,03
Laboratorinių paslaugų	139930,24	5,42
Draudimo	8014,81	0,31
Maitinimo	1455,4	0,06
Kitos	46829,41	1,81
Iš viso:	2584078,79	100

Direktorius

Donatas Petrošius